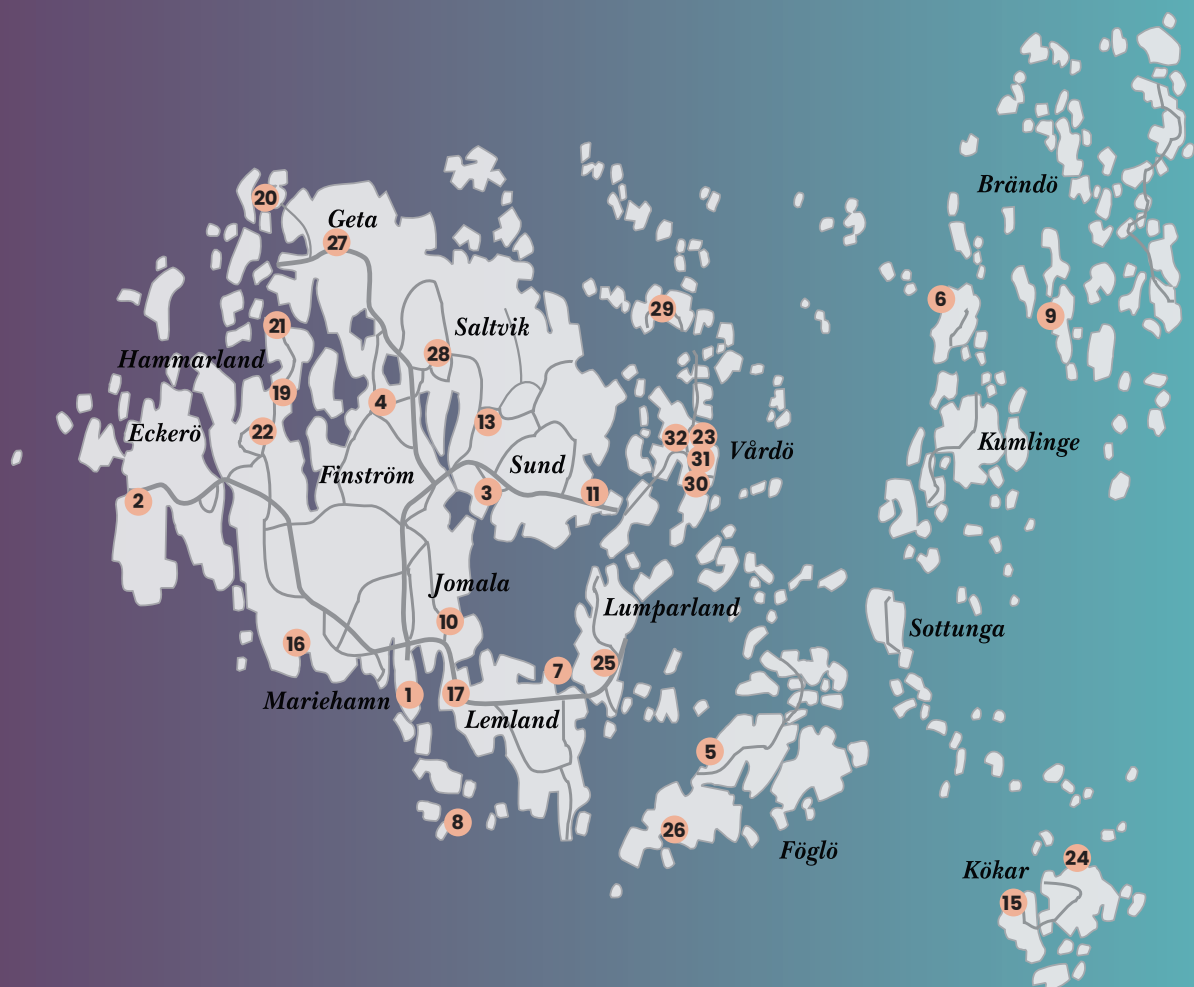


Museer på Åland

2024

Museerna och sevärheterna ligger tätt på Åland.

Allt från stora specialmuseer till små hembygdsmuseer och föremålssamlingar levandegör Ålands fascinerande historia. De större museerna har i regel öppet året om men de flesta kan besökas även under lågsäsong mot beställning.



Så ringer du till Åland

från Sverige +358 18 / 00358 18, från Finland 018



Två museer under samma tak med över 1000 m² utställningsyta

1. Ålands kulturhistoriska museum

Välkommen på en spännande resa genom Ålands historia! Vår permanenta utställning tar dig genom 7500 år av dramatiska händelser men också av vardagsliv, lek och fest. Här kan du ta del av allt från stenåldersskelett och Finlands äldsta medeltida kyrkoglas till champagneflaskor hittade på havets botten. Utöver detta visar vi tillfälliga utställningar, med varierande teman, som byts regelbundet under året. Besök vår hemsida www.kulturhistoriska.ax för mer information.

1. Ålands konstmuseum

Kom och ta del av Ålands konstmuseums samlingar i dess mångfald. Kliv in i en sinnesrik konstupplevelse och se hur den äldre och yngre konsten samspelar med varandra och skapar olika dialoger. Därtill visar konstmuseet specialutställningar som erbjuder besökarna nya konstintryck och influenser. Se konst ur ett brett perspektiv, från målningar och skulpturer till installationer. Välkommen! För mer information och aktuella utställningar www.konstmuseum.ax

ÖPPET

Maj–augusti alla dagar 10.00–17.00,
september–april måndagar stängt,
tisdag – söndag 11.00–17.00,
torsdagar 11.00–19.00

ENTRÉ

Entrén gäller både till Ålands kulturhistoriska museum och Ålands konstmuseum.

Fri entré första torsdagen i varje månad.

Barn 0–17 år fri entré

Studerande, pensionär 5 €

Vuxen 8 €

Årskort: vuxen 20 €, barn och ungdomar 7–17 år/
studerande/pensionärer 15 €. Årskortet är giltigt
12 månader från inköpsdatum.

GRUPPER

Grupper över 10 personer erhåller 20% rabatt,
om entrén betalas som en transaktion i kassan.
Gäller ej vid fakturering.

Resesäljare erhåller 20% rabatt på entrépriset
för grupper mot voucher (förhandsköp).

Bokning via +358 (0)18 25426
info@museum.ax

GUIDNINGAR

Förhandsbokad guidning, 1h

30 €/h gruppstorlek 1–9 personer

40 €/h gruppstorlek 10–19 personer

50 €/h gruppstorlek 20–30 personer

www.museum.ax

Sommarbiljett (maj–september) Ålands kulturhistoriska museum & Ålands konstmuseum + Kastelholms slott & Vita Björn + Bomarsunds besökscenter

15€/10€



1. Ålands sjöfartsmuseum

På Ålands sjöfartsmuseum får du lära känna Åland och ålänningarna liksom havets påverkan på hela det åländska samhället. Upplev föremål i världsklass som berättar levande historier om riktiga människor – de som gav sig av och de som stannade hemma. En historia om sorg och längtan, upptäckarglädje och kamratskap, vardag och dramatik på de sju haven och hemma på ön.

Hela familjen trivs på Sjöfartsmuseet. Gå på skattjakt, se en äkta sjörövarflagga och upptäck skeppsråttan Rubys egna miniatyrcollectioner, finurligt gömda i små råtthål runtom hela museet. Missa inte heller det fantasifulla lekrummet Ruby och Havet.

Pommern

På segelfartyget Pommern får du följa med på en seglats runt jorden, utan att lämna kajen. Stig in i livet ombord och ta del av vardagen som sjöman på 1930-talet. Pommern gör sin årliga resa på vetetraden till Australien och du är en del av besättningen. Tjuvlyssna på besättningsmedlemmarna, delta i arbetet ombord och upplev vädrets makt över människan. Ett besök på Pommern är en upplevelse utöver det vanliga.

ÖPPET

Ålands sjöfartsmuseum har öppet året runt.
Juni – augusti 10.00–17.00,
september – maj 11.00–16.00

Pommern har öppet juni–augusti 10.00–17.00,
maj och september 11.00–16.00. Pommern är stängd oktober–april.



ENTRÉ

I biljetten ingår ett besök på både Ålands sjöfartsmuseum och Pommern.

Vuxen 16,50 €

Pensionär 11,50 €

Studerande 11,50 €

Barn 7–17 år 11,50 €

Barn under 7 år fri entré

GRUPPER, MIN 10 PERSONER

Vuxna 13 €

Pensionärer, studerande 9 €

Barn 7–17 år 9 €

Gruppriser gäller för alla grupper som är större än 10 personer då en person betalar för hela gruppen. Hör gärna av er på förhand om ni är på väg till Sjöfartsmuseet med en större grupp.

GUIDNING

1–30 personer 90 €/guide + entré.

Guidning behöver förhandsbokas.

www.sjofartsmuseum.ax

www.pommern.ax

Telefon +358 (0)18 19930



1. Mariehamns museet med Modellstaden

Mariehamns museets målsättning är att bidra till att öka lokalbefolkningens och besökares intresse för Mariehamn och dess historia. Museets huvudattraktion är en miniatyrmodell som åskådliggör hur staden såg ut på 1920-talet. Under mer än trettio år har gruppen Nybyggarna byggt över 600 byggnader i en skala där 1 m motsvaras av 1 cm. Husens många detaljer, stadens och gårdarnas planteringar, inplacerade människor, djur, fartyg och bilar gör stadsmodellen levande och unik.

I anslutning till Modellstaden finns ett galleri med 2024 års sommarutställning, som berättar om sjöfarare och kaptenshus i Mariehamn under de stora segelfartygens tid.

Mariehamns museet upprätthålls av Miniaturstadens vänner r.f.

ÖPPET:

13.6–15.8 kl. 12.00–15.00 tisdag–söndag utom midsommarhelgen, september–maj lördagsöppet kl. 14.00–16.00. Det är också möjligt att beställa visning för grupper enligt överenskommelse.

ENTRÉ

Fri entré. Tillgängligt för rörelsehindrade.

För bokning av visningar och eventuella frågor, kontakta Nybyggarna vid Mariehamns pensionärsförening, Ralph E. Sjöholm +358 (0)400 723808, eller Miniaturstadens vänner, Guy Schåman +358 (0)18 21909. Det går också bra att sända sms eller meddelande via Facebook "Mariehamns museet med Modellstaden".

Ålandsvägen 42 (i våningsplanet under Mathis-Hallen).

www.mariehamnsmuseum.hembygd.fi
www.mariehamn.ax/kultur-och-bibliotek/kulturarv/mariehamnsmuseum



1. Ålands Emigrantinstitut

Ålands Emigrantinstitut hjälper dig med din emigrantforskning. Vi visar också en liten basutställning.

ÖPPET

Vardagar kl. 12.00–16.00 och enligt överenskommelse.

ENTRÉ

Gratis inträde

Norra Esplanadgatan 5, Mariehamn

Telefon +358 (0)18 13325,

E-post: emi.inst@aland.net

www.eminst.net



2. Eckerö post- och tullhus

Eckerö post- och tullhus är ett säsongsöppet besöksmål med ett naturskönt läge nära Eckerölinjens färjeterminal.

I huvudbyggnaden visas utställningar med konsthantverk och design från Åland samt en utställning om husets historia. I museibutiken erbjuds ett varierat utbud av åländskt konsthantverk och lokalt producerade godsaker. Guidade turer om husets spännande historia och någon av våra aktuella utställningar kan bokas i förhand.

Eckerö post- och tullhus ritades av Carl Ludvig Engel och stod klart 1828. Det var den första officiella byggnad som mötte resande från Ålands hav. Här bodde och arbetade postmästare och tullförvaltare under en period på cirka 100 år.

Posta ett vykort eller brev i den särskilda brevlådan så stämplas det med post- och tullhusets gamla originalstämpel!

ÖPPET

11.5–22.9 dagligen kl. 10–17

Fri entré till huvudbyggnaden.

Förhandsbokad guidning, cirka 45 minuter.

30 € gruppstorlek 1–9 personer

40 € gruppstorlek 10–19 personer

50 € gruppstorlek 20–30 personer

www.postochtullhuset.ax



2. Ålands Jakt- och Fiskemuseum

Längs med Käringsunds röda berg, bland fiskelägets natursköna och historiska miljöer, klättrar Ålands jakt- och fiskemuseum – ett trähus som liknar en skara sjöbodar, ritat av arkitekten Folke Wickström. Inne i museet berättar jakt och fiskeredskap och fauna om det åländska skärgårdslivet, naturen och kulturen förr, idag och imorgon.

Basutställningen bjuder besökaren på spännande inblickar i det åländska skärgårdslivet från förra sekelskiftet. Bekanta er med vår nya säljaks utställning eller botanisera bland snurror i våran båtmotorutställning. I år har vi vår tillfälliga utställning "Bara Bajs!" som riktar sig till hela familjen. Vi har även en konstutställning av fotografen Kenneth Bamberg som visar fotografier på småbåtsmotorer. Museet har aktiviteter för barn och museibutiken Havsboden erbjuder ett väl sorterat sortiment av lokala produkter.

ÖPPET

14.5–23.6 tisdag–söndag kl. 10–17

24.6–18.8 Alla dagar kl. 10–17

19.8–1.9 tisdag–söndag kl. 10–17

ENTRÉ

Vuxen 8 €

Pensionär/Student 5 €

Barn 7–17 år 5 €

Barn under 7 år fri entré

Åländska jägare fri entré

För mer information och priser se vår hemsida

www.jaktfiskemuseum.ax

Välkomna på besök!



3. Kastelholms slott

Ålands enda slott! Här har tjänstefolk, kungligheter och fångar vistats ända sedan 1300-talet. Vasakungarna är starkt förknippade med slottets historia; Erik XIV hölls fången i tornet och Katarina Stenbock, Gustav Vasas änkedrottning, vistades på slottet sommartid. Efter att slottet en lång tid varit förfallet påbörjades den första återuppbyggnaden på 1800-talet. Idag är Kastelholms slott en av Ålands mest besökta sevärdheter, ett museum med familjeaktiviteter och historiska guidningar dagligen under högsäsongen. Nära intill ligger friluftsmuseet Jan Karlsgården och det gamla kronohäktet Vita Björn som idag är ett museum.

ÖPPET: Dagligen 2.5–30.9 kl. 10–17. Påsköppet 28–30.3 kl. 10–16 och höstlovsöppet 17–18.10 kl. 10–16.

ENTRÉ: Kastelholmsbiljett till slottet och Vita Björn 8 €/vuxen, 5 €/pensionär, barn, studerande. Familjebiljett 20 €. Grupper om minst 11 betalande personer får 20 % rabatt, om entrén betalas som en transaktion för samtliga i gruppen vid kassan. Resesäljare erhåller 20 % rabatt på ordinarie entrépris mot voucher (förhandsköp).

3. Friluftsmuseet Jan Karlsgården

Friluftsmuseet Jan Karlsgården, som är gratis att besöka, visar hur en åländsk gård kunde se ut under 1800-talets andra hälft. I dag finns ett tjugotal byggnader på Jan Karlsgården – alla hitflyttade från olika delar av Åland. Tillsammans ger de dig som besökare åländsk byggnads- och boendekultur och visar upp miljöer som ålänningarna levde och verkade i en gång.

Sommartid arrangeras bl a hantverksdagar onsdagar i juli och midsommarafton firas stort med traditionell åländsk midsommarstång, servering och program. Den årliga lilla julmarknaden är Ålands största julmarknad.

ÖPPET: Dagligen 2.5–22.9 kl. 10.00–17.00

ENTRÉ: fri entré.

Sommarbiljett (maj–september) Ålands kulturhistoriska museum & Ålands konstmuseum + Kastelholms slott & Vita Björn + Bomarsunds besökscenter



3. Fängelsemuseet Vita Björn

Kronohäktet i Kastelholm, Vita Björn, uppfördes 1784 då Kastelholms slotts storhetstid var över. Det var i bruk som fängelse och häkte ända fram till 1975. Vita Björn är idag ett fängelsemuseum inrett som ett dåtida landsortshäkte.

ÖPPET: Dagligen 2.5–22.9 kl. 10.00–17.00

ENTRÉ: Kastelholmsbiljett Vita Björn och Kastelholms slott 8 €/vuxen, 5 €/pensionär, barn, studerande. Familjebiljett 20 €. Biljett endast till Vita Björn 2 €/vuxen, 1 €/pensionär, barn, studerande. Grupper om minst 11 betalande personer får 20 % rabatt, om entrén betalas som en transaktion för samtliga i gruppen vid kassan.

Kontakt: +358 18 25 730, kastelholm@museum.ax

www.kastelholm.ax

www.museum.ax

15€/10€



1. Ålands Köpmannamuseum

Ålands Köpmannamuseum är ett litet museum med lanthandelskaraktär beläget vid Tullarns äng i Mariehamn. Museet ger dig en historisk resumé av den åländska handelns varuutbud och hjälpmedel sedan tidigt 1800-tal. Här kan du se inredning från flera gamla lanthandlar som t.ex. skärgårdsbutiken Rautas bod invid Lumparsund. Boden var starten för Nikolai Sittkoff, en framgångsrik redare och handelsman som verkade på Åland under 1800-talet.

Här finns även delar av J G Erikssons gamla skomakeri/skohandel. Ett av de första kommersiella hantverken i Mariehamn.

Tidningen Ålands 25-års jubileumsupplaga får representera andra intresseväckande detaljer från Ålands tidiga näringsliv. Som t.ex. när ett åländskt initiativ ledde till att lösviktskaffe började paketeras i kaffepaket av Paulig.

ÖPPET

Onsdagar 12.00–15.00, efter midsommar till medlet av augusti. Vid intresse kan öppethållning ordnas även andra tider efter överenskommelse per tel. +358 (0)400 786 845. (Antal besökare i enlighet med rådande restriktioner.)

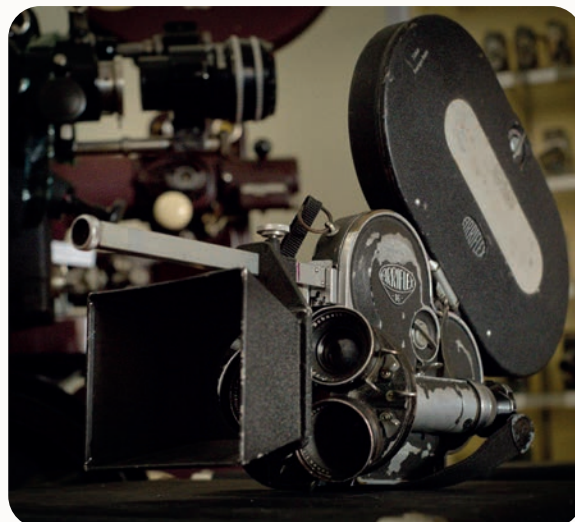
Mikael Björkvall +358 (0)400 786 845,
mikael.bjorkvall@aland.net

ENTRÉ

Fri entré

LÄGE

Bredvid Övernässtugan (Skillnadsgatan 2),
Mariehamn.



4. Ålands Fotografiska Museum sr.

Ålands Fotografiska Museum är ett internationellt museum som kan tävla med världens största fototekniska museer. Vi visar kamerans historia och allt det som behövs för att fotografera och förvara en bild, spela in film eller video. Det finns ett mörkrum, en fotoaffär med ateljé, tv och ljudteknik och även Dagen Nyheters äldre kameror och pressbilder.

ÖPPET

1.6–31.8 tisdag–lördag kl. 11.00–18.00

Guidning kl. 12.00, 14.00 och 16.00

I september lördag och söndag kl. 11.00–16.00

Guidning kl. 12.00 och 14.00

Vi har alltid öppet mot beställning på telefon
+358 (0)40 623 7971, info@cameramuseum.com

ENTRÉ

Entréavgift 8 €/person, barn 4 €.
Grupper enligt överenskommelse.

Bastövägen 7, Pålsböle

www.cameramuseum.com



6. Museigården Hermas

Museigården Hermas är ett gammalt åländskt skärgårdshemman i Enklinge, Kumlinge.

Hemmanet, vars sista inneboende avled 1973, består av 19 byggnader som spårar det åländska byggnadsarvet i skärgården tillbaka till 1500-talets första hälft. Föremålsbeståndet är mycket speciellt och vittnar om en traditionell livsföring som inte längre existerar.

Folket på Hermas var fiskarbönder, som höll husdjur och odlade mark för eget behov. De levde i ett långtgående självhushåll, där mat, kläder, säng-linne, redskap och verktyg framställdes hemma på gården. Många av bruksföremålen finns fortfarande kvar, folket på gården hade för vana att spara på allt. Ett besök på Hermas är som en tidsresa till förra seklets början.

ÖPPET

18.6–4.8 dagligen kl. 10.00–16.00

Museigården stänger kl. 14 på midsommarafton.

Frivillig entréavgift

www.museum.ax



9. Skärgårdsmuseet på Lappo

Skärgårdsmuseet på Lappo visar traditionell åländsk skärgårds- och fiskekultur. I samlingarna finns ett tiotal allmogebåtar, bland dem den enda bevarade storbåten på Åland. Båtarna användes i vardagen av skärgårdsborna vid fiske- och jaktfärder, för transport av posten och för marknadsresor.

En permanent fotoutställning visar livet i byn i gamla tider. Till Skärgårdsmuseet hör också en mindre utställning av uppstoppade fåglar som visar fågelfaunan i vår skärgård.

I anslutning till museet finns en smedja, renoverad till ursprungligt skick. Här kan besökaren få en förevisning av smedens hantverk och köpa lokalt tillverkade smidesföremål. Smedjan inrymmer också ett hembygdsmuseum med en samling historiska bruksföremål.

ÖPPET

Säsongsöppet 15.6–3.8.2024. Vi tar gärna emot besökare utanför öppettiderna och året om.

För guidning av grupper på svenska kontakta Dan-Ole Åkerberg tel. +358 (0)407 386 896

För guidning av grupper på finska kontakta Erik Ohlsson tel. +358 (0)400 529 462

ENTRÉ

Inträde 4 €/person, barn under 12 år gratis

Grupper 4 €/person inkl. guidning

Gruppstorlek 50–60 personer

Vi finns på Facebook: Skärgårdsmuseet i Lappo

www.lappo.ax



10. Önningebymuseet

Önningebymuseet är ett konst- och kulturhistoriskt museum som berättar om Victor Westerholms målarkollektiv Önningebykolonin. Den lockade i nästan tre decennier, 1886–1914, främst finländska och svenska, men även estniska konstnärer. Målarna var influerade av det nya friluftsmåleriidealet som spreds från Paris. Genom åren besöktes kolonin av t.ex. J.A.G. Acke, Anna Wengberg, Hanna Rönnberg, Elin Danielson-Gambogi och Edvard Westman.

Önningebymuseet grundades 1992 och är inrymt i en tillbyggd stenladugård från 1869. Dess konstsamling är imponerande och innehåller betydelsefulla verk som t.ex. de monumentala "Snöljus" och "Morgondimma" av J.A.G. Acke. Vid sidan av den permanenta samlingen visas specialutställningar och även moderna utställningar. I anslutning till museet finns ett litet café, en välsorterad museibutik och en återbruksbutik.

ÖPPET: Maj lördagar 11.00–15.00. Juni – augusti tisdag–söndag 11.00–16.00. September torsdagar 18.00–20.00, lördag–söndag 11.00–15.00. Övriga tider enligt överenskommelse per telefon +358 (0)405 533 804

ENTRÉ: 5 € för vuxna och studerande 3 €. Barn under 16 i vuxet sällskap gratis. Guidad visning för grupper 100 € (vardagar) och 150 € (söndagar).

Besöksadress: Jonesasgatan 3, Önningeby
Jomala
Telefon: +358 (0)18 33 710
E-post: info@onningeby.com
www.onningeby.com
www.facebook.com/onningebymuseet



7. Skeppargården Pellas

Ett levande museum från bondeseglationens tid. Den vackra och pietetsfullt renoverade 1800-tals skeppargården visas som ett hem där flera generationer har bott och lämnat sina spår. Den röda tråden är sjöfarten, från bondeseglationens små träskutor under 1800-talet till 1900-talets ståtliga segelfartyg som seglade jorden runt. Ett besök på Skeppargården Pellas är en nostalgisk resa till en tid för inte så länge sedan som för många känns väldigt bekant och kär men som inte längre finns kvar. I stugan på mangårdsbyggnaden finns en mysig kaffestuga med hembakta kakor, smörgås, Ålands pannkaka och lunchsoppa. I Vindsgalleriet visas en konstutställning samt fotografier tagna av Pamela Eriksson på segelfartyget Herzogin Cecilie 1934–1936.

I uthusen finns utställningar som visar jordbruksredskap och snickarverktyg.

ÖPPET

14.6–1.9 tisdag–söndag kl. 11.00–16.00
För grupper enligt överenskommelse från 1.4 – 31.10.

ENTRÉ

Vuxen 5 €
Barn under 15 år fri entré
Guidning 60 € (enbart förhandsbokade grupper).
Bokning på tel. +358 (0)457 313 4012,
skeppargardenpellas@gmail.com eller direkt
till husmor freya.darby@gmail.com

skeppargardenpellas.ax



11. Bomarsunds besökscenter

Bomarsunds besökscenter fungerar som en portal till Bomarsunds fästningsområde. Här möter du historien om den ryska fästningen som satte sin prägel på Åland under första hälften av 1800-talet. Utställningen berättar på ett lättillgängligt sätt om de stora politiska händelser som knöt Ålands öde till Europas stormakter. Dessutom skildrar den livet runt den plats där den mäktiga fästningen sakta tog form.

ÖPPET

Dagligen 2.5–30.9 kl. 10.00–17.00
Påsköppet: 28–30.3 kl. 10.00–16.00
Lilla jul: 30.11 kl. 11.00–16.00

ENTRÉ

Vuxen 8 €, barn 7–17 år, studerande/pensionär 5 €
Grupper om minst 11 betalande personer får 20 % rabatt, om entrén betalas som en transaktion för samtliga i gruppen vid kassan.

Resesäljare erhåller 20% rabatt på ordinarie entrépris mot voucher (förhandsköp).

Bokning via epost: bomarsund@museum.ax

www.museum.ax



22. Ålands brandkårmuseum

Museet finns i Mörby Hammarland, adressen är Mörbyvägen 121 och familjen Häger är hyresvärdar. I museet finns omkring 20 släckningsfordon samt annan släckningsutrustning från landskapet Åland.

ÖPPET

Tisdag – lördag 1.6–15.8, kl. 12.00 – 16.00.
Midsommarafton och midsommardagen stängt.
Övrig tid enligt överenskommelse per telefon.
+358 (0)40 184 6696

ENTRÉ

Pris: 3,50 € vuxen, 2 € 7–12 år.
Barn under 7 år gratis.

Grupprabatt för grupper över 10 personer:
minus 1 €/pers.

Guidning på beställning.
E-post: json2008@hotmail.com

www.brandkar.ax

LÄGE

Mörbyvägen 121, Hammarland

Sommarbiljett (maj–september)
Ålands kulturhistoriska museum
& Ålands konstmuseum +
Kastelholms slott & Vita Björn +
Bomarsunds besökscenter

15€/10€



20. Dånö Hembygdsmuseum

Livet på Dånö förr och nu – besök ett unikt hembygdsmuseum.

Välkommen till ett intressant museum i ett hänförande vackert skärgårdslandskap. Det forna lotstorpet är inrett som för 200 år sedan. Där visas husgeråd och verktyg som få moderna människor numera känner till. Dyrgripar är t.ex. ett allmogeskåp från 1700-talet och en galjonsfigur som en gång har prytt ett segelfartyg från Geta.

Dånö Hembygdsmuseum ligger i Geta, 40 km norrut från Mariehamn, och det finns bilväg ända fram.

Temautställning: Båddens utrustning under självhushållningens tid.

ÖPPET

15.6–18.8 2024. Alla dagar kl. 13.00–16.00 förutom onsdagar då öppettiden är kl. 16.00–19.00.

ENTRÉ

Inträde och visning 5 €
Barn under 12 år gratis

GRUPPER

Skolgrupper 7–20 personer 30 €
Mer än 20 personer 45 €
Övriga grupper enligt överenskommelse.

Tel. +358 (0)40 768 5782, +358 (0)45 352 3695,
+358 (0)40 501 9727



21. Skarpnåtö Hembygdsgård

På Skarpnåtö hembygdsgård får du uppleva tidigt 1700-tal i naturskön omgivning. Gamla ting från gården finns bevarade i mangårdsbyggnaden samt i övriga utrymmen.

I denna natursköna miljö spelades delar av årets storfilm "Stormskärs Maja" in. Tidigare har även filmerna "Iris" (2011) samt "Stormskärs Maja" (1976) spelats in här.

På gården kan du själv strosa omkring i egen takt och titta in genom grindarna i husen. Detta år öppnas ett nytt utrymme för visning.

ÖPPET

26.6–25.8 onsdag–söndag, kl. 12.00–19.00

ENTRÉ

Pris för inträde och guidning ca 1 timme.
Besökare under 10 personer enligt överenskommelse.
10–19 personer 10 € per person
20–50 personer 6 € per person.

För guidning samt mer information kontakta Britt-Marie Häger, e-post: britta.h@aland.net, tel. +358 (0) 40 553 8712

www.skarpnato.ax



23. Ålands skolmuseum

Läraren Viktor Jansson från Vårdö uppförde 1888 den byggnad där Ålands skolmuseum finns idag. Jansson undervisade och bodde här till sin död 1895. Det gamla skolhuset, med skolsal och lärarbostad, är idag renoverat och inrett som en skolmiljö från sekelskiftet kring 1900. Skolinventarierna är samlade från hela Åland.

De flesta utställda föremål tillhör Ålands museum, men här finns även depositioner från privatpersoner och Vårdö kommun. En del inventarier är auten-tiska, de har tillhört Viktor Jansson och hans familj. Skolmuseet är öppet för besökare endast under sommaren.

ÖPPET

24.6–4.8 dagligen kl. 10.00–16.00.

ENTRÉ

Frivillig entréavgift

www.museum.ax



25. Nybonds i Krogstad

Kom och uppleva i atmosfären hur folk levde förr! Gården Nybonds i Lumparland Krogstad är en av dem få byggnadsminnesbevarade i Landskapet Åland, från slutet av 1700-talet.

Mangårdsbyggnaden är i det skick som Wilhelm Andersson lämnade den vid sin bortgång i början av 1980-talet utan el och vatten. Idag bedrivs gården av föreningen Nybonds i Krogstad r.f.

Vår kärnverksamhet är att bevara den gamla man-gårdsbyggnaden och återskapa miljön runt gården.

ÖPPET

Tisdagskvällar efter midsommaren till mitten av augusti kl. 18.00–21.00. Då har vi också öppet i vårt kafé och loppis. Övriga tider och guidade turer enligt överenskommelse.

ENTRÉ

Inträde 3 € per person, barn under 15 gratis.
Guidning 20 € för grupper upp till 20 personer.

- Vår kafé på kursgården kan ta emot grupper upp till cirka 40 personer.
- Vi ordnar olika temadagar, hur man levde för passande till skolbarn.
- Vi har olika talkar samband med renovering och byggnadsvård.

Besök vår Facebook sida @nybondsikrogstad eller ta kontakt med oss via telefon +358 (0)45 7570 8180 eller annsofi.joelsson@aland.net

Gamla Krogstadvägen 192, Lumparland



29. Skrivarhemmet Strömmen

Tack vare sin romangestalt "Stormskärs Maja" blev Anni Blomqvist en folkkär författare. Hennes böcker om livet i den åländska skärgården har engagerat generationer av läsare. Romanerna om "Stormskärs Maja" blev på 1970-talet en mycket populär tv-film i regi av Åke Lindman. En ny film om Stormskärs Maja regisserad av Tiina Lymi har haft premiär under år 2024.

Anni Blomqvist var engagerad i samhällsfrågor som låg henne varmt om hjärtat när det gällde hemön Simskäla i Ålands norra skärgård. Efter Anni Blomqvists död övertog Ålands kulturstiftelse enligt hennes testamente hemmet på Simskäla och upprätthåller enligt hennes önskan huset som författarbostad och museum.

ÖPPET

Strömmen välkomnar besökare enligt överenskommelse under perioden 15.5–30.9.
Ring +358 (0)457 344 5383.

För guidning, kontakta Marja Ojanen på telefon +358 (0)457 345 4007.

ENTRÉ

2 € per person och 20 € för grupper upp till tio personer.

www.kulturstiftelsen.ax

www.aland.com/se/skrivarhemmet_strommen



27. Geta nostalgi och motormuseum

Längst norr på Åland ligger Geta nostalgi och motormuseum. Det som började med att bli ett garage för uthyrning för gamla bilar slutade med något helt annat. I museet finns fordon från 1919–60 talet och det är inte bara fordon utan det finns också en hel del andra föremål som donerats. 2019 flyttade vi Edos mack från Mariehamn som dom flesta ålänningar haft göras med och bevarat macken som den var då den stängdes 2018.

Besök gärna vår Facebook sida Geta nostalgi motor museum

ENTRÉ

Frivilligt

Utgårdsbackan 20, Geta.

Öppet enligt överenskommelse.

Tel. +358 (0)40 079 1534, +358 (0)40 589 7880,

www.motormuseum.ax



28. Bomärket

Världens största samling av föremål med bomärken.

Göran Dahl har samlat bomärken sedan 1970-talet. Det finns runt 1500 gårdar och torp på Åland. I hans samling, som totalt består av 2000 föremål, har han objekt från ungefär hälften av gårdarna.

Man vet inte hur gammalt bomärkesbruket är, men användningen sträcker sig minst 2000 år tillbaka i tiden. Vissa bomärken har likheter med runor, men bomärkesbruket är alltså äldre än runorna.

Förr i tiden måste alla gårdar i samma trakt ha olika bomärken. Men på olika delar av Åland förekom det dubletter. När gårdarna splittrades skapades nya bomärken genom att man modifierade de gamla.

Göran Dahl har satt ihop ett stort dokumentationsmaterial där han har 10 000 avritade bomärken i naturlig storlek, med noggranna noteringar om dess ursprung. Man kan spåra bomärkena efter bynamn och gård. Men också genom deras utseende.

Öppet enligt överenskommelse.

ENTRÉ

2 €/person inkl. guide.
Donatorer gratis.

Saltviksvägen 212
Telefon +358 (0)400 450 004



30. Lasse Erikssons Fartygsmuseum

Ett museum inriktat på åländsk sjöfart med maskindrivna ång- och motorfartyg från 50-, 60- och 70-talet. Tavlor, fotografier och litteratur samt tillbehör och prylar från fartyg.

Mycket av föremålen är från maskinrum och det finns en stor samling sjöhistorisk litteratur som det även finns möjlighet att låna. Även affischer av stora fartygsdieslar samt ritningar över många fartyg ingår.

Färjtrafiken och de första färjorna har ett stort utrymme i museet. Föremål från Algots Varv har en egen hörna i museet.

I samlingarna ingår några veterantraktorer från 1937 till 1964. Även gamla veteranmaskiner kan köras vid behov. En telegrafiststation finns och en maskinrums alarm system visas. En ångmaskin finns på plats.

ÖPPET

Onsdagar i juli och augusti från 12.00–20.00.
Övriga tider och utförlig guidning om föremålen och dess historia enligt överenskommelse.

ENTRÉ

Gratis inträde. 40 € för grupper på 10–15 personer (entré ingår).

Museet kan hyras och ta emot mindre sällskap där catering är möjlig, även under kvällstid.

Lasse Eriksson, tel. +358 (0)18 47626,
+358 (0)457 382 8459, lee@ppl.inet.fi

Grundsundavägen 271, Vårdö



31. Wennströms Landthandel

Wennströms landthandel i Grundsunda på Vårdö har en rik historia bakom sig. Allt började när Gustav Adolf Wennström under 1800-talet ärvde skog av sin far och byggde sig en båt. 1979 flyttade medicinalrådet Carl-Erik Vænerberg och hustrun Agneta, som är ättling till Wennström, till gården och påbörjade så småningom den tio somrar långa restaureringen av lanthandeln.

ÖPPET

1.6–31.8 kl. 12–20 eller enligt överenskommelse.

ENTRÉ

Frivillig entréavgift

Skolvägen 32, Grundsunda

Telefon +358 (0)40 071 4866

E-post carl-erik.vaenerberg@fimnet.fi



32. Seffers hembygdsgård

Gården härstammar från 1700-talet i Lövä. Professor Otto Andersson köpte gården 1963 eftersom Vårdö saknade hembygdsmuseum. Han donerade huset till Vårdö Marthaförening. Marthorna skulle bevara och se till hembygdsmuseet. Huset renoverades år 2013–2014, efter det har gården varit öppen några veckor på somrarna.

I hembygdsgården finns kaffeservering med Ålands pannkaka med mera och möjlighet till guidning.

Förfrågningar tel. (+358) 0457 361 3703

Riitta Johansson, ordf. Vårdö marthaförening

ÖPPET

1.7–16.8 mån–fred kl. 12–17

ENTRÉ

Fritt inträde

ADRESS

Lövövägen 230, Vårdö

MARITIMA MUSEER

1. SJÖKVARTERET Östra hamnen, Mariehamn. Öppet från mitten av juni till början av augusti. Tel. +358 (0)40 528 3899. info@sjokvarteret.ax www.sjokvarteret.ax

1. ÅLANDS SJÖFARTSMUSEUM & POMMERN Västerhamn, Mariehamn. Sjöfartsmuseet öppet året runt, Pommern öppet maj–september. Tel. +358 (0)18 19930, www.sjofartsmuseum.ax, www.pommern.ax

5. LOTSSTUGAN Degerby, Föglö. Säsongsöppet. Tel. +358 (0)18 50322, www.foglo.ax

7. SKEPPARGÅRDEN PELLAS Granboda, Lemland. Säsongsöppet. Tel. +358 (0)457 570 1688, +358 (0)457 313 4012, +358 (0)18 34420. skeppargardenpellas.ax

8. RÖDHAMNS MUSEUM i gamla radiofyren, Röddhamn. Säsongsöppet. Tel. +358 (0)18 54028. www.museum.ax

9. SKÄRGÅRDSMUSEET PÅ LAPPO Brändö. Säsongsöppet. Reservation för ändringar. Övriga tider ring tel. +358 (0)400 529 462.

30. LASSE ERIKSSONS FARTYGS-MUSEUM Grundsundavägen 271, Vårdö. Öppet enligt överenskommelse. Tel. +358 (0)18 47626, +358 (0)457 382 8459. lee@ppi.inet.fi.

KONSTMUSEER

1. ÅLANDS KONSTMUSEUM Stora gatan 1, Mariehamn. Öppet året runt. www.museum.ax

10. ÖNNINGEBYMUSEET Jonesasgatan 3, Önningsby. Säsongsöppet. Tel. +358 (0)18 33 710, +358 (0)40 5533 804. www.onningeby.com

KULTURHISTORISKA MUSEER

1. MARIEHAMNSMUSEET MODELLSTADEN Ålandsvägen 42, Mariehamn. 13.6–15.8 kl. 12–15 ti–sö. Tel. +358 (0)400 723 808, +358 (0)18 21909. www.mariehamn.ax

1. ÅLANDS EMIGRANTINSTITUT Norra Esplanadgatan 5, Mariehamn. Öppet vardagar kl. 12–16 samt enl. överenskommelse. Tel. +358 (0)18 13325. www.eminst.net

1. ÅLANDS KULTURHISTORISKA MUSEUM Stora gatan 1, Mariehamn. Öppet året runt. www.museum.ax

1. ÅLANDS KÖPMANNAMUSEUM Bredvid Övernässtugan (Skillnadsq. 2), Mariehamn. Säsongsöppet. Tel. +358 (0)400 786 845.

2. ECKERÖ POST- & TULLHUS Sandmovägen 111, Storby. Säsongsöppet. Tel. +358 (0)457 530 1435. www.postochtullhuset.ax

2. POSTROTEMUSEET Eckerö Post & Tullhus Norra flygeln, Eckerö. Säsongsöppet. Tel. +358 (0)457 530 1300. www.museum.ax

2. ÅLANDS JAKT- OCH FISKEMUSEUM Käringsund, Eckerö. Säsongsöppet. Tel. +358 (0)40 588 6716, +358 (0)18 38299. www.jaktfiskemuseum.ax

3. FÄNGELSEMUSEET VITA BJÖRN Kastelholm, Sund. Säsongsöppet. Tel. +358 (0)18 25730. www.museum.ax

3. JAN KARLSGÅRDENS FRILUFTSMUSEUM Kastelholm, Sund. Säsongsöppet. Fri entré. Tel. +358 (0)457 350 0557. www.museum.ax

3. KASTELHOLMS SLOTT Kastelholm, Sund. Säsongsöppet. Tel. +358 (0)457 350 0558. www.museum.ax

4. ÅLANDS FOTOGRAFISKA MUSEUM Bastövägen 7, Pålshöle. Säsongsöppet, övriga tider enligt överenskommelse. Tel. +358 (0)40 623 7971. www.cameramuseum.com

5. FÖGLÖMUSEET Degerby, Föglö. Säsongsöppet. Tel. +358 (0)18 50322. www.foglo.ax

6. MUSEIGÅRDEN HERMAS Enklinge. Säsongsöppet dagligen 18.6–4.8 kl. 10–16. Tel. +358 (0)40 559 5562. www.museum.ax

11. BOMARSUNDS BESÖKSCENTER Bomarsund, Sund. Säsongsöppet dagligen 2.5–30.9 kl. 10–17. www.museum.ax

13. IDAS STUGA Borgboda, Saltvik. Öppet april–oktober. Obemannad sevärdhet.

22. ÅLANDS BRANDKÅRMUSEUM Mörbö, Hammarland. Säsongsöppet. Tel. +358 (0)40 184 6696. www.brandkar.ax

23. ÅLANDS SKOLMUSEUM Storbacken, Vårdö. Säsongsöppet dagligen 27.6–6.8 kl. 10–16. Tel. +358 (0)457 548 3934. www.museum.ax

24. KÖKAR MUSEUM Hellsö. Öppet året om enligt överenskommelse. Tel. +358 (0)457 524 4077. www.kokar.ax

27. GETA NOSTALGI & MOTORMUSEUM Uppgårdssbackan 20, Geta. Öppet enligt överenskommelse. Tel. +358 (0)40 079 1534, +358 (0)40 589 7880, www.motormuseum.ax

28. BOMÄRKET Saltviksvägen 212, Saltvik. Öppet enligt överenskommelse. Tel. +358 (0)400 450 004.

31. WENNSTRÖMS LANDTHANDEL Skolvägen 32, Grundsunda, Vårdö. Säsongsöppet. Tel. +358 (0)40 071 4866.

HISTORISKA SEVÄRDHETER

Obemannade kan besökas året om.

11. BOMARSUNDS FÄSTNINGSRUINER Bomarsund, Sund. www.museum.ax

15. KLOSTERKÄLLAREN/Franciskuskapellet Hamnö, Kökar. Öppet april–oktober. Information och föremål från arkeologiska undersökningar. Tel. +358 (0)18 25426. www.museum.ax

16. KUNGSÖ BATTERIBERG Jomala. Tel. +358 (0)18 25426.

17. LEMBÖTE KAPELLRUIN Lemland. Tel. +358 (0)18 25426.

19. SÄLIS BATTERIBERG Hammarland. Tel. +358 (0)18 25426.

HEMBYGDSGÅRDAR

20. DÅNÖ HEMBYGDSMUSEUM Dånö, Geta. Öppet 15.6–18.8. Tel. +358 (0)40 768 5782, +358 (0)40 501 9727. kgk@aland.net. www.visitaland.com

21. SKARPNÅTÖ HEMBYGDSGÅRD Skarpnåtö, Hammarland. 26.6–25.8, onsdag–söndag kl. 12–19. Tel. +358 (0)40 553 8712. www.skarpnato.ax

25. NYBONDS I KROGSTAD Lumparland. En gård med anor från 1700-talet. Säsongsöppet eller enligt överenskommelse. Tel. +358 (0)457 570 8180

26. MUSEIGÅRDEN MATTSMÅRS Brättöv, Il, Hummersö, Föglö. Säsongsöppet. Tel. +358 (0)40 553 3804. www.facebook.com/matsmarsmuseigard

29. SKRIVARHEMMET STRÖMMEN Vårdö. Öppet enligt överenskommelse. Tel. +358 (0)457 344 5383, för guidning +358 (0)457 345 4007.

32. SEFFERS HEMBYGDSGÅRD Lövövägen 230, Vårdö. Öppet 8.7–16.8 måndag–fredag kl. 12–17. Tel. +358 (0)457 361 3703