

VIKINGATID

Lärohandledning



KULTURHISTORISKA

Inför besöket

I en utställning på ett kulturhistoriskt museum möter man spår av verkliga människor och deras liv genom de föremål som visas, till skillnad från andra medier som film, internet eller böcker.

Ett utställningsbesök kan utvecklas åt en mängd olika håll, beroende på de tolkningar och reflektioner som besökaren gör.

Genom att besöka vår utställning får du och din klass en gemensam upplevelse, som kan vara en utgångspunkt för en gemensam diskussion. Detta gör utställningen till en viktig del i det livslånga lärandet.

Inför besöket vid Ålands kulturhistoriska museum är det viktigt att du som pedagog tar hänsyn till sådant som förkunskaper, elevernas ålder och intresse, vad passar just er bäst?

Innehållet på besöket diskuteras i förväg med museets pedagog och efter ett urval av tema kan ni gå vidare med förberedelserna. Som en förberedelse fungerar självklart det ni läser om forntiden i skolan (om ni gör det före besöket) det går även bra att boka ett besök hos oss som en introduktion till ämnet eller för att avsluta en undervisningsperiod.

Välkomna till Ålands kulturhistoriska museum

Ett besök hos oss kan delas in i tre steg.

1. Förberedelser.

Inför besöket kan ni förbereda er genom att läsa om järnåldern i läroboken Tidernas Åland av Ebbe Westergren & Tord Nygren.

Det kan också handla om att bekanta er med museets material utifrån denna handledning samt tillhörande utlåningsmaterial som är utarbetad för att vara ett komplement till läromedlet Tidernas Ålands kapitel om järnåldern och vikingatiden.

Inför besöket kan ni arbeta med elevernas egna frågor som antingen kan förmedlas till vår pedagog i förväg så att svaren på frågorna besvara under besöket eller ställas under besökets gång. Självklart svarar vi även på frågor som uppstår efter besöket.

Låt eleverna tillsammans diskutera och komma på några frågor som de skulle vilja ställa under ert besök. Skriv ned frågorna och ta med dem till museet.

Det är mycket bra om du som pedagog haft möjlighet att besöka utställningen i förväg, samt förbereder eleverna på vad som är planerat under ert besök.

Du vet väl om att du som pedagog alltid har möjlighet att kostnadsfritt bekanta dig med våra utställningar inför ert skolbesök?

Barn, elever och studerande vid åländska daghem och åländska skolor på samtliga stadier, besöker kostnadsfritt alla landskapets museer tillsammans med sina respektive pedagoger, assistenter eller grupp-handledare. Även visningen och det pedagogiska materialet är tills vidare gratis.

2. Besöket.

Ett enkelt och bra sätt att tillgodogöra sig utställningen är att låta vår museipedagog leda en visning, där klassen förberett besöket till exempel genom att ni lånat vårt utlåningsmaterial om vikingatiden.

Som en del av den pedagogiska undervisningen har vi tagit fram ett taktilt material anpassat för undervisning i skolor och daghem. Materialet innehåller rekvisita samt kopior av fynd från åländsk vikingatid som ni sedan kan se i vår utställning när ni kommer på besök.

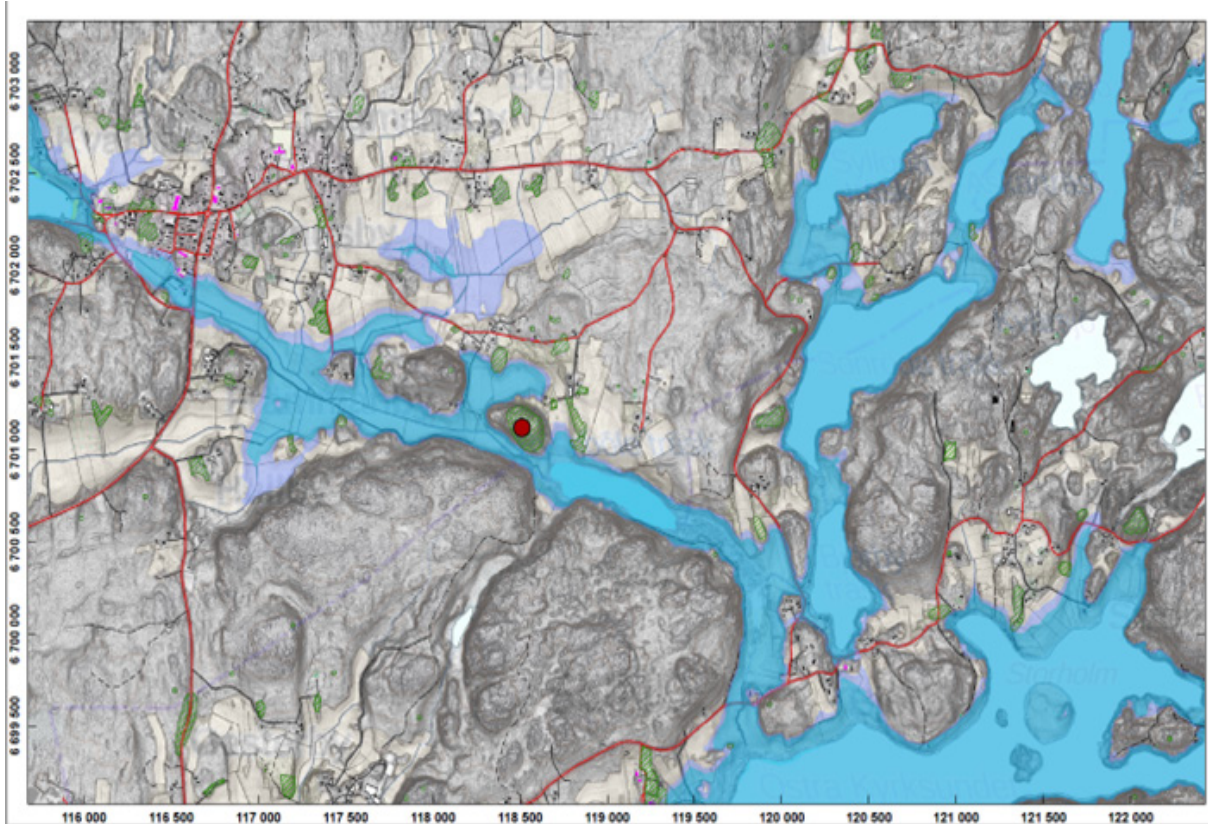
Materialet kan enkelt lånas från Ålands museums pedagog under som längst 7 dagar och materialet tillsammans med ett besök vid Ålands kulturhistoriska museum är ett komplement till skolornas undervisning i den åländska historien.

Under ert besök lyfter vi bland annat dagsaktuella teman och värdegrundsfrågor med människan i centrum över tid och rum.

3. Uppföljning och efterarbete.

Ett besök i Ålands kulturhistoriska museum med vår museipedagog vinner på uppföljning.

Genom att ge eleverna en möjlighet att diskutera besöket i efterhand kan tankar och frågor som väckts fångas upp och diskuteras. I slutet av handledningen ges några förslag på frågor som kan användas.



Borgboda fornborg - Vattennivån utmärkt på kartan utifrån vattennivån under bronsålder och vikingatid.

Vikingatiden

Forntiden brukar definieras som tiden från de första människorna till medeltidens början. Det innebär för vår del att forntiden började för mer än 7500 år sedan, när de första människorna landsteg på Åland efter att inlandsisen dragit sig tillbaka.

Det var under bronsåldern, mellan 1700 och 500 f.Kr. som jordbruket blev viktigare. Efter bronsåldern följer järnåldern, som brukar delas i två perioder. Den äldre järnåldern varade cirka 500 f.Kr till 500 e.Kr. och den yngre fram till mitten av 1000-talet. I Norden brukar den sista delen av järnåldern kallas vikingatiden. Tidsgränserna är självklart betydligt mer flytande än vad sådana här årtal ger sken av, men de kan åtminstone ge oss ungefärliga tidsgränser.

En mer intressant fråga än vad de olika tidsperioderna har kallats är kanske hur sättet att leva förändrades under den långa forntiden. Det handlar bland annat om hur människorna skaffade sig mat, hur de bodde och om deras syn på liv och död. Dessa förändringar syns tydligt i utställningen. De första människorna var jägare och förflyttade sig i jakt på föda. Med sig hade de det de behövde, till exempel redskap för jakt och fiske, oftast tillverkade av kvartskaratofyr och flinta. Så småningom började människorna alltmer att odla jorden och själva producera sin föda. De blev bofasta och bodde kvar på ett och samma ställe i större utsträckning. Bostäderna blev därför mer stabila och man började hålla tama djur.

Under bronsåldern började den glesa bebyggelsen formera sig till byar, och många började livnära sig på jordbruk om man levde i ett ganska mildt klimat. Bronsföremål var tidens statusföremål som man troligen bytte till sig, vilket betydde att man hade kontakter med andra områden och kulturer. Under den äldre järnåldern blev klimatet kallare, liknande det vi har idag. Järn blev det dominerande materialet vid tillverkning av knivar, svärd och andra redskap. Den sista delen av järnåldern var vikingatiden. Under vikingatiden nådde kristendomen Skandinavien och asatron övergavs.

Åland, landet med tusende öar och skär var redan tidigt en del av ett skandinaviskt kulturområde. De vikingatida gårdarna ligger nära vatten med tillgång till frodiga betes och odlingsmarker. Kunskapen om vikingatiden får vi från framför allt gravar, gravgåvor och husgrunder.

Vattenlederna var en viktig del i det kommunikationsnät som sträckte sig över östersjölandskapet och gav även möjlighet till jakt och fiske.

Vikingatiden betydde färder i både öster och västerled och skeppen sökte sig långt bortom de nordiska länderna.

Att ålänningarna deltog i vikingafärder med kontakter långt utanför Skandinavien syns bland annat i de förekomster av exotiska föremål - smycken, pärlor och myntskatter som är funna runt om på Åland.

Den bild av åländsk vikingatid vi har idag är den bild som skapats utifrån de fynd och den forskning som kontinuerligt genomförs. I framtiden kanske nya fynd och forskning ger en helt annan syn på vikingatiden.

Det taktila materialets innehåll

Hem och hushåll

1. **Benkam-** oftast horn eller ben. Användes för att kamma igenom hår och skägg för att få bort smuts och löss.
2. **Nyckel i brons-** Hörde tillkvinnans ägodelar. Under vikingatiden begravdes kvinnor med flera ägodelar som smycken, pärlor, spännbucklor, spännen av brons, kniv, sax, synål och annat. Nycklarna hängde väl synliga från hennes redskapsspänne utanpå hennes kläder eller i en metallkedja, ett textilband eller snodd direkt från en av hennes vackra spännbucklor. Ofta hängde nycklarna tillsammans med en liten kniv i slida, en liten sax eller ett nålhus.
3. **Lin och lingarn-** Linet användes till tyger och band. Dessa vävdes av gårdens kvinnor. Även ullgarn förekom som material i de vikingatida klädesplaggen.
4. **Sax-** hörde till kvinnans ägodelar
5. **Tändstål, flinta och fnöske-** Om elden slocknade tände man ny eld genom att slå en bit metall (eldstål) mot en flintsten. Gnistorna fångades upp med något torrt tex en bit fnöske.
6. **Ljushållare-** spikades fast i en stubbe eller bord och i detta fästes ett bivaxljus.
7. **Holkyxa-** är en typ av yxa som var den vanligaste typen av arbetsyxa.
8. **Kniv**
9. **Matsked**
10. **Nålbindningsnål-** Innan de moderna stickorna och virknålar var uppfunna användes nålbindningsnål till att nålbinda mössor, vantar och strumpor.
11. **Hnefatafl-** Ett brädspel, inkluderat spelbeskrivning



1



8



2



9



3



10



4



11



5



6



7

Handel, resande och utsmyckning

12. Mynt- Silvermynt användes vid handel, men de mynt som hittats runt om på Åland har troligen i huvudsak använts som utsmyckning.
13. Geta smycket- Kopia av fynd från Geta
14. Dräktnål- Fäste upp mantel eller sjal.
15. Örslev- Användes för att göra rent i öronen.
16. Rund amulett- Känner du igen symbolen på smycket?
Redan på vikingatiden användes detta formspråk som idag är den officiella symbolen för fornlämning.
17. Glaspärlor- Kopior av glaspärlor hittade i Bertby, Grelsby, Kastelholm, och Sälis Saltvik.
18. Ullband- med mönster vanligt i Birka, vävda band i brickvävningsteknik som var mycket slitstarka och användes både som skärp och bärremmar.



12



17



13



18



14



15



16

Gården

Spår av vikingatida liv har hittats i rester av husgrunder och i höggravfält som hittats runt om på Åland. Bland annat har pärlor, nycklar och redskap hittats. Boplatser valdes utifrån tillgången till goda betes- och odlingsmarker. Ofta låg gården nära vatten antingen invid en vik eller insjö.

Långhuset är byggt av stolpar och väggar flätade av vidjor. Dessa kläddes sedan med lerklining som är en blandning av blålera, sand, finfördelad halm, kospillning, kohår och vatten för att göra väggen vindtät. Det branta taket kläddes med vass. Inne i huset fanns en eller två eldstäder.

Under vikingatiden blir jordbruk viktigt och det har hittats spår av grödor som vete, korn, råg, och havre men även odlat lin. Lin användes till att göra tyg och garn.



Illustration Tord Nygren Tidernas Åland 2008

1. Vilka spår av livet på vikingatiden har hittats?
2. Vad användes för att göra väggarna vindtäta på långhusen?
3. Vilka grödor odlades redan under vikingatiden?

Gården

Spår från det vikingatida livet ser vi ofta i anslutning till dagens bondgårdar i form av höggravfält, ibland med en boplats intill. I gravar och i husgrunder har arkeologer hittat bland annat glaspärlor, nycklar och redskap.

Det är tydligt att människan på vikingatiden valde boplats utifrån tillgång till vindskydd samt tillgången till goda betes- och odlingsmarker. Ofta låg de vikingatida gårdarna nära vatten antingen i närheten av en vik, insjö eller i anslutning till de vattenvägar som bildade ett rikt kommunikationsnät över Ålands hav.

Långhuset restes med hjälp av en stolpkonstruktion, väggarna gjordes av flätade vidjor och kläddes med lerklining, en blandning av blålera, sand, finfördelad halm, kospilling, kohår och vatten.

Taket som lutade brant kvar täckt av vass.

Inne i långhuset fanns en eller två eldstäder som inte hade skorsten utan röken leddes ut genom rökhål i taket.

Under vikingatiden blev jordbruksnäringen betydelsefull och grödor som odlas är vete, korn råg och havre. Lin har odlats för olika typer av textiltillverkning.



Illustration Tord Nygren Tidernas Åland 2008

1. Vilka är de spår man funnit av livet på vikingatiden i anslutning till dagens bondgårdar?
2. Vad är lerklining?

Bonden och husfrun

Under vikingatiden var den viktigaste näringen jordbruk, fiske och boskap. På gården levde ofta 10–15 personer tillsammans.

Mannen på gården var klädd i en kolt över långbyxor eller tygstrumpor, samt en mantel eller kappa som fästes med en nål eller ett ringspänne över ena axeln. Detta gjorde att ena armen var fri och det blev lättare att arbeta.

Kvinnans dräkt bestod av en längre underklänning av linnetyg och en kortare kjortel, en sorts förkläde med axelband. Det var meningen att underkjolen skulle synas. Axelbanden hölls ofta på plats av två ovala spännbucklor. Till de föremål som hör till gårdens kvinnor är nyckel, sax, synålar och kniv. Alltsammans hängde i en nål fäst på bröstet.

Det var vanligt att man även prydde sig med glaspärlor och halsband och armband av brons.

Kläderna och skor tillverkades av ull, lin och skinn.



Illustration Tord Nygren Tidernas Åland 2008

1. Vad var den viktigaste näringen under vikingatiden?
2. Varför fästes mannens mantel över ena axeln med ett spänne?
3. Vad kallas de smycken som höll kvinnans axelband på plats?

Bonden och husfrun

Under vikingatiden var jordbruksnäringen fiske och boskapsskötsel viktig. På gården levde barn, vuxna och åldringar tillsammans.

Oftast levde mellan 10–15 personer på gården samtidigt.

Mannen på gården kunde ha en vid kolt över smala byxor eller tygstrumpor samt mantel eller kappa som bars asymmetriskt för att lämna ena armen fri vilket gjorde det lättare att arbeta.

Kappan eller manteln kunde vara av mycket fint tyg. Den fästes med ett ringspänne eller en ringnål.

Kvinnans dräkt var en lång underklänning av fint linne, överdragen av en kortare kjortel med axelband. Det var meningen att den fina underklänningen skulle synas. Kjortelns axelband fästes ofta med ovala spännbucklor i brons.

De föremål som hörde till gårdens kvinnor var bland annat nycklar, sax, synålar och kniv som fästes i en nål på bröstet. Det var vanligt att man prydde sig med pärlor fästa i rader och sammanhållna av pärlspridare i brons.

Kläder och skor tillverkades på den egna gården och de tillverkades av ull, lin och skinn.



Illustration Tord Nygren Tidernas Åland 2008

1. Vad var den viktigaste näringen under vikingatiden?
2. Varför fästes mannens mantel över ena axeln med ett spänne?
3. Vad kallas de smycken som höll kvinnans axelband på plats?

Handel och resande

Under vikingatiden utökades handeln med Europa och även med länder runt Svarta havet.

Vikingaskepp gjorde det lättare att ta med sig laster av varor som honung och sälskinn på sina resor.

I utbyte fick vikingarna salt och lyxvaror som siden och silvermynt.

På Åland har arkeologer hittat skatter i form av pärlor, smycken och silvermynt. De mynt som hittats på Åland har antagligen använts som smycken.



Illustration Tord Nygrén Tidernas Åland 2008

1. Vad gjorde att handeln till Europa och länder runt Svarta havet blev lättare?
2. Vilka varor hade vikingarna med sig på sina resor?
3. Vilka varor tog vikingarna med sig hem från sina resor?

Handel och resande.

Under vikingatiden utökade resandet och handeln med omvärlden och arkeologer har på Åland hittat spår av handel så långt bort som Konstantinopel och områden runt Svarta havet.

Vikingarna hade utvecklat ett fraktskepp för handelsvaror, knarren, med hög lastkapacitet. Dessa skepp gjorde det lättare att frakta laster av varor som honung och sälskinn på resorna.

I utbyte fick vikingarna med sig salt, pärlor och lyxvaror som siden och silvermynt tillbaka hem.

På Åland har arkeologer hittat skatter i form av pärlor, smycken och silvermynt. De mynt som hittats på Åland har troligen i huvudsak använts som smycken.



Illustration Torä Nygren Tidernas Åland 2008

1. Vad gjorde att handeln till Europa och länderna runt Svarta havet blev lättare?
2. Vilka varor hade vikingarna med sig på sina resor?
3. Vilka varor tog vikingarna med sig hem från sina resor?

Futhark

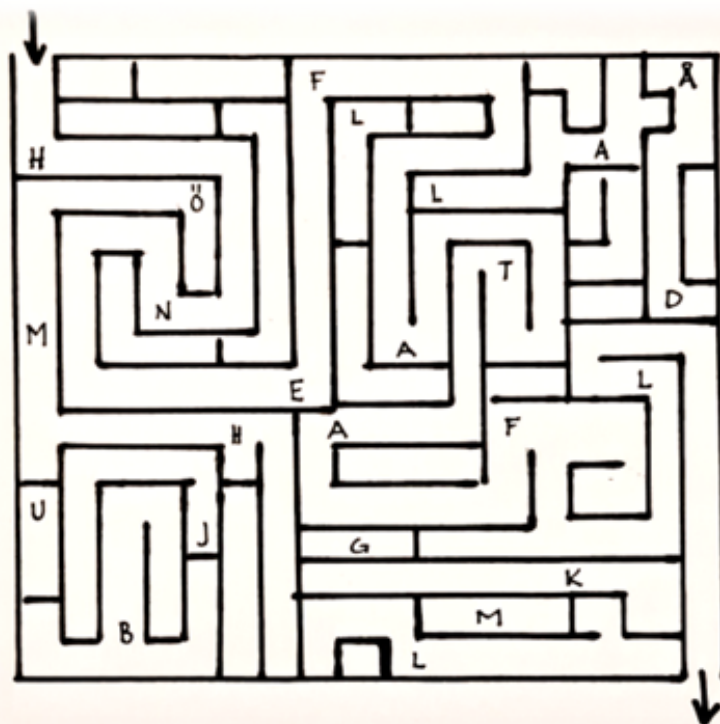
Vikingatidens alfabet kallades för runrad eller futhark efter de första sex runorna. Den äldre futharken hade 24 runor, den yngre hade 16 runor.

ᚠ	ᚢ	ᚦ	ᚨ	ᚫ	ᚱ	ᚴ	ᚷ	ᚹ	ᚻ	ᚾ	ᚿ	ᚰ	ᚳ	ᚴ	ᚷ	ᚹ	ᚻ	ᚾ	ᚿ
f	u	<u>th</u>	a	r	k	h	n	i	a	s	t	b	m	l	R				
	o		o	g				e	ä		d	p							e
y																			
ö																			
v																			

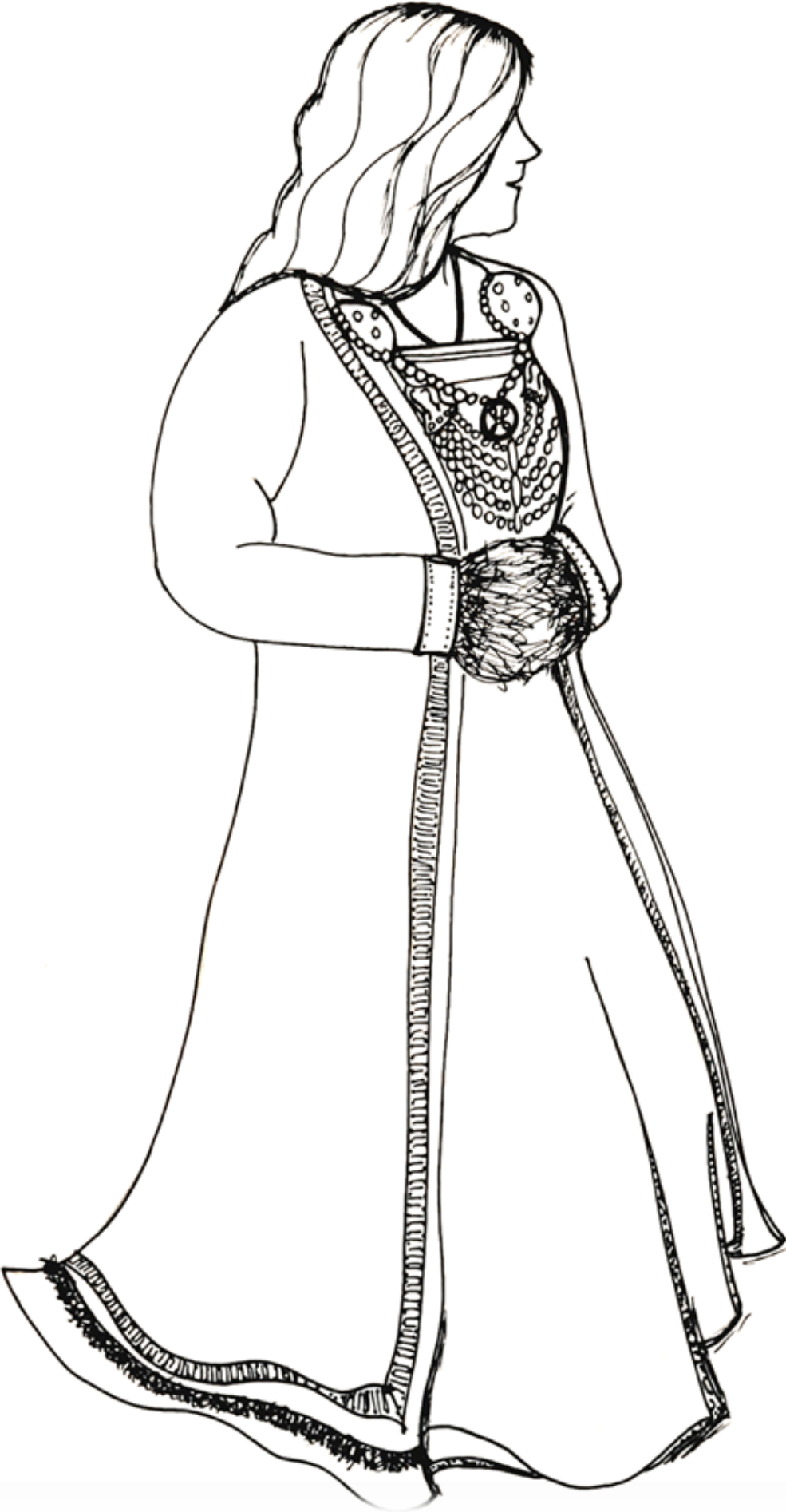
Skriv ditt namn med runskrift: _____

Labyrint

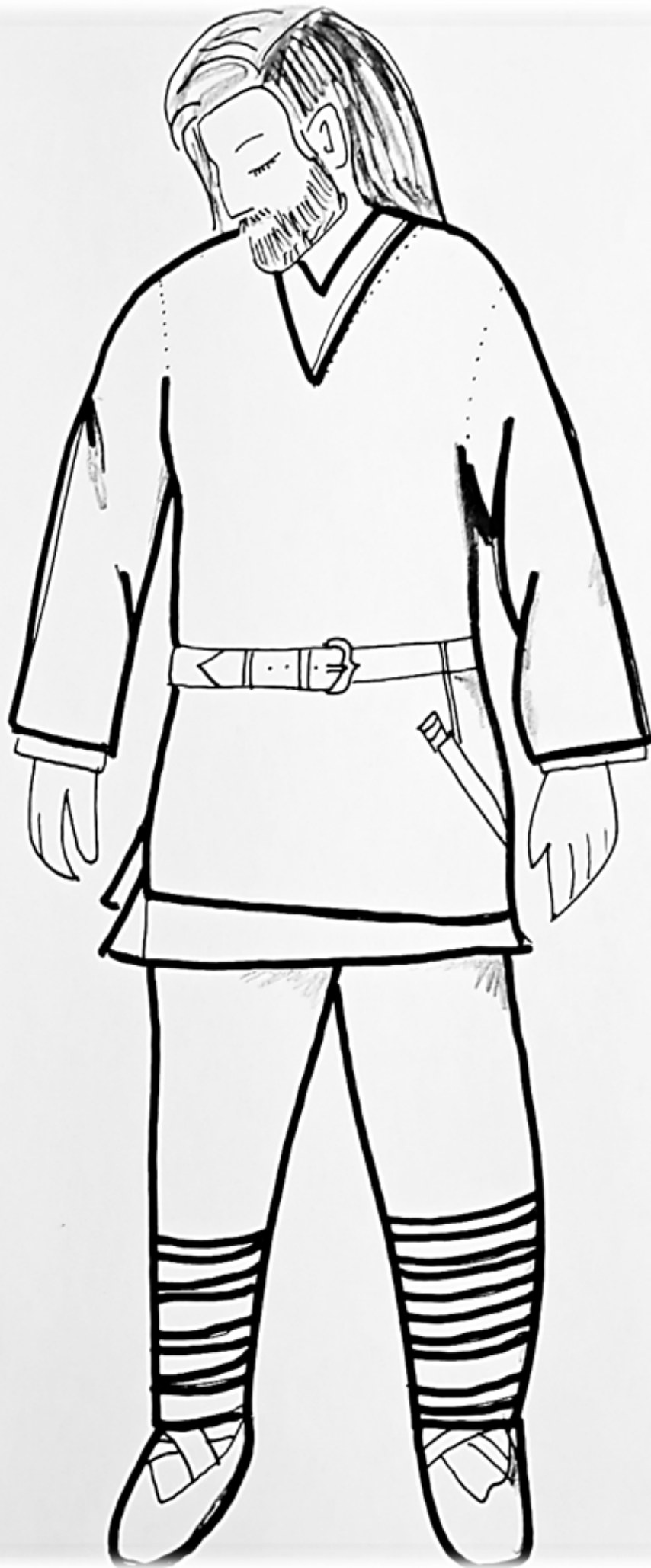
Vad kallas det spel som var vanligt under vikingatiden?
Följ labyrinten och få svaret.



Kvinnodräkt



Mansdräkt



FACIT

Gården:

1. Husgrunder och höggravfält
2. blålera, sand, finfördelad halm, kospillning, kohår och vatten
3. vete, korn, råg, havre

Bonden och husfrun:

1. Jordbruk, fiske, boskap
2. För att hålla svärdsarmen fri
3. Spännbucklor

Handel och resande:

1. Vikingaskepp
2. Honung och sälskinn
3. Pärlor, smycken och arabiska silvermynt

Uppföljning

En fortsatt diskussion i klassrummet om det ni varit med om på museet fördjupar förståelsen och lärandet för eleverna. Diskutera upplevelsen på museet.

Vad kommer eleverna ihåg av besöket?

Vad var speciellt spännande?

Varför var just det spännande, intressant eller oväntat?

Kanske har besöket resulterat i att ni fått svar på vissa av de frågor ni hade med er till museet, men förmodligen har också nya frågor skapats utifrån den nya kunskap besöket gett.

Fick ni svar på frågorna genom ert besök?

På vilket sätt besvarades de? Vilka fick ni inte svar på?

Vilka andra frågor skulle ni nu vilja ställa?

För uppföljning är ni alltid välkomna att kontakta oss, så svarar vi på era frågor så fort vi kan.



Besöksadress

Storagatan 1

22100 Mariehamn

Tel. +3581825000

Mejl: info@museum.ax